

På Vegards hjemmebane

Klart for avspark på Vegard Heggems hjemmebane. På samme banehalvdel og lag finner du selvsagt også programleder Vebjørn Rodal og hans medprogramleder Hanne.

Avspark på TV2 onsdag 8. juni kl. 20.00.

Programmet som inngår i TV2s serie Villmarksliv, ble tatt opp i fjor høst. Det starter med et besøk på fjorårets martna, før kursen settes nedover bygda til Aunan Laksecamp - Vegard Heggems nye hjemmebane. Her får programlederne Hanne og Vebjørn under kyndig veiledning fra bla. tvillingbrødrene Syrstad fra Meldal, en skikkelig innføring i laksefiskets små og store "spilleregler".

Både Rennebu kommune, blilyst:-), Rennebu Bygdearrangement as og Vegard Heggem har bidratt for å få til dette programmet. Det er vel heller ikke til å underslå at det i lengre tid har vært en drøm for Vebjørn Rodal å få lage et skikkelig TV-program fra hjembygda si, og nå er også den drømmen gått i oppfyllelse.

Nye Innset vannverk tar form

Det opprinnelige Innset vannverk på Rotbakken forsyner 33 husestader, skole, kirke, forsamlingshus og gårdsbruk. På grunn av kapasitetsproblemer, har imidlertid brannbilene på Berkåk måttet frakte vann til bassenget, hver 14. dag. Nå står snart nye Innset vannverk klart, og de blir da selvforsynt med vann.

Vannverket på Rotbakken ble etablert i 1968, med nytt bære hull i 1982. Siden kapasiteten her er for liten må brannbilene på Berkåk fylle opp bassenget som er tilknyttet vannverket, når det begynner å bli tomt. Nå midt i lammingen må dette gjøres en gang i uken.

Prosjektet om et suppleringsvannverk startet i begynnelsen av nittitallet, da kommunen fikk vite om et oppkomme ved Tysksetermoen mot Innerdalen, som noen private på Plassen visste om. Fra mars til september 2004 ble det tatt månedlige prøver av vannet for analyse. Analysene viste gode resultater og holdt seg godt innenfor de krav som stilles i drikkevannforskriften. I oktober 2004 ble vannverket godkjent av mattilsynet, og rett før jul samme året ble prosjektet godkjent i Rennebu kommunes budsjett for 2005.

Starten på selve prosjektet foregikk i månedskiftet februar/mars i år. Etter at inntaket og et basseng med en lagringskapasitet på 20 kubikk ble innstallert, var det bare å begynne å grave den 3 km lange vannledningen. Det er mye fjell langs denne strekningen så en del sprenging, og også rydding av skog, har vært nødvendig.



Jan Lien holder på med planering utenfor vannverket på Innset.

Traseen vil bli pusset opp etterhvert som det blir tørrere i marka.

Beboerne på Innset er svært positive til etableringen, og samtlige grunneiere som berøres av prosjektet har gitt sin tilslutning. Kilden har en kapasitet på 250 kubikkmeter per døgn, og kapasiteten er dermed rikelig ut fra at dagens døgnforbruk ligger på 15 kubikkmeter per døgn.

Bassenget på Rotbakken blir beholdt og blir brukt som reservetank. Det har en lagringskapasitet på ca 50 kubikk og blir heretter fylt opp fra kilden på Tysksetermoen det også. Etter at alle rørene er lagt og gjennomkjøring av vann og rensing gjennomført, skal vannverket etter planen stå ferdig i månedskiftet mai/juni 2005.

Av Sunniva Vold Huus

Sommerblomster, ampellplanter mm i stort utvalg på Skjerve Gartneri og Spiren!

NB: Blomster ved Berkåk kirke fredag 27. mai kl 19-20 - Nerskogen kapell lørdag 5. juni kl 16-17

Rennebu Nytt

Utgever: Rennebu kommune og Volds FotoGrafiske A/S
Redaktør: Dagfinn Vold
Red.utvalg: Arve E. Withbro (ansv.red.), Olav Dombu og Nelly Svedal
Adresse: Rennebu Nytt, c/o Volds FotoGrafiske A/S, Berkåk, 7391 Rennebu
Telefon: 72 42 76 66
E-post: dagfinn@volds-fotografiske.no
Abonnement Gratis alle husstander i Rennebu, Jerpstad, Kvikne, Soknedal og Budal
Opplag: 2.700 stk.



Kvardagstips med FYSAK

I forrige nummer av RN ble Ragna Myrmo utfordra av Mali Loe til å komme med sitt kvardagstips for en aktiv dag.

Ragna har tatt fram att skia i vinter – etter at ho ble pensjonist synes ho at ho har bedre tida til uteaktiviteter, særlig på formiddagen. Med eiga skiløype på gjerdet utafor huset spenner ho på seg skia og går utover og mot elva oppover mot gamle Gunnesbrua og tilbake. Det har vært mang en fin skitur i vinter. Etter påske har Mikkel og Ragna forlenga skisesongen med fine turer på ett enestående skiføre på Nerskogen.

Nå som våren har gjort sitt inntog inni bygda, har ho henta fram sykkelen, og den er flittig i bruk. I tillegg anbefaler Ragna en tur oppå Kølbotnan, en trimkasse som ligger vel 3,5 km opp for Gunnesgrenda.

Turer både sommer og vinter gir Ragna både mer overskudd og energi. Ragna utfordrer Gudveig Drugudal til neste kvardagstips med FYSAK.

Trening for funksjonshemmede



Trening i hallen med trenere.

Hver torsdag samles åtte spennstige "ungdommer" til trening i Rennebuhallen. Målet har vært å komme i god form til sommeridrettslekene som går av stabelen i Bardufoss i midten av juni. Gjengen fra Rennebu har mye og forsvarer. I fjor henta de hjem til sammen 18 medaljer fra sommer- og vinteridrettslekene – flere av disse av edleste valør.

Tidligere år har det ikke eksistert noe eget treningstilbud for denne gruppa – og det har absolutt vært ett behov for å være litt bedre forberedt på de fysiske utfordringene som de møter på disse stevnene. Også her merker en at konkurransen skjerpes fra år til år. Treninga kom i gang etter initiativ fra FYSAK koordinator og koordinatoren for funksjonshemmede i Rennebu kommune. I tillegg fikk tiltaket en svært positiv gladmelding fra Ungdomsfondet i Bliilyst, som bevilga kr. 20 000,- til treninga og turen til Bardufoss. Dette kommer godt med når en skal leie hall, instruktører og reise på en såpass lang tur.

Lederopplæring i kommunen

I samarbeid med KS har Rennebu kommune i løpet av vinteren og våren kjørt et lederutviklingsprogram. Målgruppe har vært ledere og tillitsvalgte innenfor kommunen; til sammen i overkant av 20 deltagere.

Så langt er det gjennomført 3 to-dagers samlinger. Starten gikk i Mjuklia i februar med fortsettelse på Voll skole i mars. Siste samling så langt ble avviklet i det nye skytterhuset 3. og 4. mai; for øvrig et utmerket kurslokale som kan anbefales!

Fra KS har vi på alle samlinger hatt med oss Håvard Moe. En urban økonom fra Stovner i Oslo, men med sans for utkant-Norge. Hans bistand har vært meget positiv.

Utviklingsprogrammet er omfattende og er innom de fleste sentrale utfordringer ledere i en kommune kan møte. En del behandles teoretisk, men programmet har også en praktisk del.

Nå på siste samling fikk 3 grupper hver sin oppgave med sikte på å utnytte forbedringsmuligheter innenfor spekteret av kommunale oppgaver og tjenester. Gruppene skal ha ferdig sine arbeider til kursavslutningen i oktober.



Oppgave 1: Informasjon/kommunikasjon i egen organisasjon

- lage retningslinjer og strukturer for hvordan informasjonslinjene skal gå
- hvordan legge til rette for bedre kommunikasjon

Oppgave 2:

Brukerundersøkelser

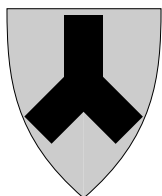
- definere områder
- utarbeide og gjennomføre brukerundersøkelse

Oppgave 3: Profilerings/felles dokumentmaler

- hvordan utarbeide og "beslutte" maler til felles bruk og til spesiell bruk
- lage retningslinjer for dette

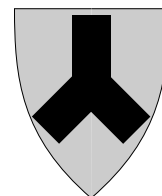
At det finnes betydelig forbedringspotensiale knyttet til oppgavene, er sikkert. Så får vi se om det lar seg gjøre å få dette til i praksis.

- Rådmannen -



RENNEBU KOMMUNE

Årsmelding 2004



Hurra

- vi har fått ny ungdomsskole!

Vi vil også i år sende ut en kortfattet versjon av årsmeldingen for å gi et innblikk i kommunens virksomhet gjennom året 2004. Vi imøteser gjerne forslag til forbedringer av årsmeldingen.

Det er alltid interessant å sammenligne seg med andre kommuner. Sammenligninger kan imidlertid være vanskelig da forskjeller kan ha ulike årsaker. Kommunene er forskjellige m.h.t. geografi, størrelse, alderssammensetning m.v. og kommunene er organisert ulikt. Vi gjengir en del sammenligningstall i denne årsmeldingen. Tallene må imidlertid brukes med varsomhet.

Fra året 2004 nevnes spesielt følgende saker:

- Ny ungdomsskole ble høytidelig innviet.
- Kommunestyret vedtok at Rennebu kommune skal

føre opp 3 nye næringsbygg. Bygningene skal brukes i forbindelse med oppdrett av kalkun (produksjon av egg, rugeri)

- Det har vært mye arbeid med revisjon av kommuneplanen
- Rennebu kommune ervervet og videresolgte anlegget som tidligere tilhørte Ulsberg Lastebileksport AS. Området ble ryddet av ny eier.

Rådmannen vil takke kommunens innbyggere for et godt samarbeid gjennom 2004.

Arve E. Withbro
Rådmann

POLITISK STYRING

Kommunestyret har 21 medlemmer. Etter kommunevalget i 2003 har kommunestyret hatt slik sammensetning: Senterpartiet 10, Kristelig Folkeparti 4, Arbeiderpartiet 4, Høyre 1, Venstre 1 og SV 1.

Formannskapet har 5 medlemmer:

Trond Jære (SP) – ordfører

Rita Remetun (SP)

Odd Wiggen (AP)

Tora Husan (KrF)

Bjørn Rogstad (H)

Bjørn Rogstad avløste Rita Remetun som varaordfører i november 2004.

Tora Husan er leder i Utvalg for miljø, teknikk og landbruk.

Solveig Anglen er leder i Utvalg for helse, omsorg og oppvekst.

REGNSKAP

Regnskapet for 2004 er rent teknisk gjort opp med balanse.

I realiteten brukte kommunen ca. 800.000 kroner mer enn budsjettert. Merforbruket ble dekt opp ved å foreta mindre avsetninger til fond/ investeringer.

I 2004 brukte kommunen mer penger til drift og avdrag enn kommunen hadde driftsinntekter – ca. 900.000 kroner.

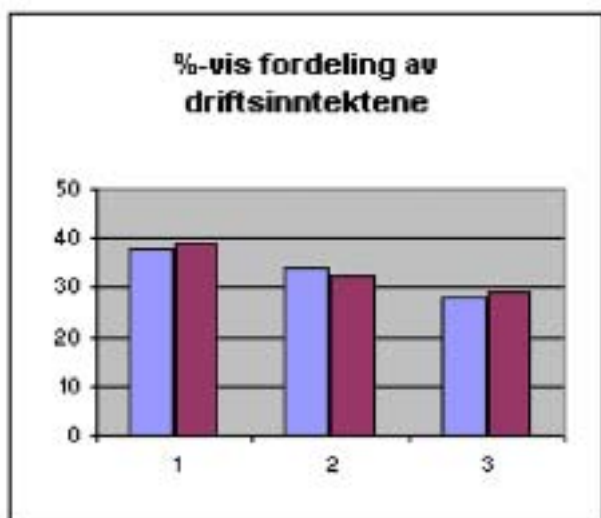
Rennebu kommune hadde en svakere skattevekst enn gjennomsnittskommunen i 2004. Overføringene fra staten ble mindre enn budsjettert. De fleste enhetene har holdt seg innenfor tildelte budsjetttrammer.

Samlede investeringer beløp seg til 4,4 mill. kroner. De største kostnadene var knyttet til slutføringen av Rennebu ungdomsskole og investeringer i IT.

Slik fordeler kommunens driftsinntekter seg

(ekskl. interne inntekter)

Mill. kroner



	2003	2004
1 Skatter	50,4	52,7
2 Rammetilskudd	45,5	43,6
3 Andre inntekter	37,3	39,3
Sum driftsinntekter	133,2	135,6

Slik ble driftsinntektene brukt

Mill. kr.



	2003	2004
1 Lønn og sosiale utgifter	90,3	95
2 Andre driftsutgifter	31	33,7
3 Netto renter og avdrag *	8,4	8,3
4 Netto avsetn/invest	2,3	-1,4
5 Ikke disp mindreforbruk	1,2	0
	133,2	135,6

* inkl. utlån på 600.000 kroner

SENTRALADMINISTRASJONEN

Sentraladministrasjonen er bemannet med til sammen ca. 16 årsverk. I tillegg mottar kommunen tjenester fra interkommunalt plankontor og interkommunal revisjon.

Sentraladministrasjonen ivaretar mange ulike funksjoner, for eksempel arkiv, personalarbeid, lønn, næringsarbeid, byggesaksbehandling, økonomistyring/regnskap, skatteinnfordring og ulike sekretariatfunksjoner.

I 2004 er det brukt mye tid på revidering av kommuneplanen.

Det har vært stor aktivitet innenfor byggesaksbehandling og regulering av nye hytteområder.

Budsjettsituasjonen for kommunen ble vanskeligere i løpet av 2004 p.g.a. lavere inntekter fra skatt og rammetilskudd. Det ble derfor brukt mye tid på revisjon av økonomiplanen.

Det har vært foretatt en egen gjennomgang av drifta ved sykehjemmet som har involvert både sentraladministrasjonen og enheten.

PPT

PPT har 1,5 stilling.

For første gang på lenge har det vært en liten nedgang i tilmeldte saker. Totalt 120 enkeltpersoner har mottatt bistand fra PPT i 2004.

PPT har deltatt i utredningsarbeid om interkommunalt samarbeid.

SKOLENE

Talldata:

Skoleåret 2004-2005 har kommunen 5 skoler med til sammen 363 elever fordelt med 243 på barnetrinnet og 120 på ungdomstrinnet. Kommunen har ca 37,5 hele lærerstillinger. Ved skolene er det dessuten assistenter, sosiallærer, skolebibliotekar (i tilknytning til biblioteket) og kontorteknisk personale med til sammen ca 4 1/2 stilling. Antall barn i skolene i Rennebu går samlet sett ned.

Fellestiltak innenfor felles utviklingsområder:

Kommunen har felles fokus på læringssyn, tilpasset opplæring, IKT, utvikling av et godt læringsmiljø, forberedelser til innføring av nye læreplaner og andre statlige føringer som konsekvens av Stortingets behandling av "Kultur for læring" samt skolebasert vurdering er gjennomgående perspektiver. Lærerne har drøftet læringssyn, tilpasning og forventninger til læreren. Det er utarbeidet vedtekter for ordensregler i Rennebu kommune, som er politisk behandlet. Kursdag med tema "Atferd og forebygging av mobbing" ble gjennomført høsten 2004 for alt personale i skolene og barnehagene. Lærerne på barnetrinnet samarbeider dessuten om nødvendig fornying av matematikkfaget på 1. - 7. trinn.

Skolelederne har drøftet hvilke forventninger som bør stilles til det pedagogiske personalet og har samarbeidet om utarbeidelse av stillingsbeskrivelser, som igjen skal danne basis for personalutviklingen. Rektorene har også deltatt i regionale faglige samlinger for skoleledere.

Den enkelte skole har definert områder den vil vurdere som ledd i kvalitetsutviklingen (skolebasert vurdering).

Skolenes innsats innenfor felles og selvvalgte utviklingsområder:

Berkåk skole/ Rennebu ungdomsskole

Plan for IKT-opplæring gjennomføres på 1.-4.trinn. IKT benyttes i ulike fag på følgende områder på 8.-10.: Internett, tekstbehandling og regneark. 3 ansatte og 3 elever har gjennomført deltester i datakortet. Maskiner til 5.-7. ble innkjøpt på slutten av året.

Alle lærerne på barnetrinnet har vært på kurs i læringsstrategier. Elevene på barnetrinnet har lært flere læringsstrategier. Vi har "verktøyskrin" med læringsstrategier som kan benyttes i skolen.

Alle elever deltar i vurdering av eget arbeid i ulike former alt etter elevenes nivå; i elevsamtaler, logg, mappevurdering m.m. 8.trinn har forsøk med tverrfaglig mappevurdering uten tallkarakter skoleåret 2004-05.

Alle elever på 9. trinn har deltatt i oppstart og drift av elevbedrift. Lokalt næringsliv har deltatt i opplæringa.

Plan for yrkesveiledning på ungdomstrinnet gjennomført sammen med næringslivet. Elevene har fått kjennskap til lokale bedrifter. Vi har opplevd stor velvilje fra lokale bedrifter. De fleste klassene på 1.-7. trinn gjennomfører opplegg med fysisk aktivitet hver dag.

Elevene på barnetrinnet får grønnsaker på skolen en dag i uka fra høsten 2004.

Den ombygde/påbygde ungdomsskolen ble tatt i bruk i januar 2004 og fungerer godt. Inneklima og akustikk er spesielt godt. Det ser ut til at ombygginga har ført til lavere energiforbruk. Omlegging til bruk av enkeltpapir i papirholdere har ført til redusert papirforbruk.

Store arrangement i løpet av 2004: Innflyttingsfest, aksjonsdag 1.-7., musikalen "Folk og røvere i Kardemomme by" med 10. og adventsstemming for 1.-7. med gjester.

Voll skole

I 2004 sa gammelrektor Einar Husan takk for laget etter 40 år ved skolen. Dette ble markert med en egen Einarfest.

I august startet skoleåret opp med det tverrfaglige prosjektet Seterliv. Erfaringene var positive både med tanke på pedagogisk opplegg, engasjement og tilbakemeldinger fra elever, foreldre og andre interesserte.

I november fikk skolen sertifisering for Grønt flagg som tegn på godt miljøarbeid. Fokus var i første omgang satt på energisparing, noe som har vært medvirkende til en besparelse på over kr 50 000,- i fjorårsregnskapet.

Før jul gjorde ble skolens første forsøk med elevbedrift gjennomført. Det ble produsert varer til "Firrijuls-salg". Resultatet; et pent overskudd på kr 7000,- står til elevenes disposisjon.

Innset skole og barnehage

Enheten har fått resertifisert Grønt Flagg. Tema har vært energiøkonomisering.

Barnehagen har spesielt jobbet med situasjonen under påkledning i garderoben. Arbeidet har hatt effekt. Barn og voksne blir mindre stresset, selv om antallet barn i høst har vært høyt.

Skolen har startet arbeidet med kulturlandsskapspleie i Nåverdalen, et tiltak for å bevare den sjeldne blomsterarten solblom. To felt på 100 kvm er ryddet for skog. Det skal settes opp en informasjonstavle ved feltet, og det skal lages en natursti langs Gammelveien fra Innset kirke til Nåverdalen. Fylkesmannen har bidratt med ca 38 000 kr i tilskudd til prosjektet.

Havdal skole

Enheten har hatt nedgang i forbruk av elektrisk kraft fra 2003 til 2004 på ca. 23 % etter installering av nytt styringssystem for regulering av oppvarming. Elevene i 5.-7. klasse foretar registrering av strømforbruket en gang pr. uke. Forbruket sees i sammenheng med utetemperatur og bruk av skolen i den aktuelle uken.

Enheten har et internt regnskapsoverskudd på ca. 200 000 kr. Dette kan tilskrives rimelige vikarløsninger, redusert energiforbruk og lave utgifter til vedlikehold og investeringer. Det siste pga. diskusjonen omkring skolestruktur og nedlegging av skolen.

Som følge av kommunens deltakelse i Inkluderende Arbeidsliv har det dette året vært satt fokus på sykefravær. Havdal skole og barnehage har dette året hatt et fravær på under 1 %. Elevene har et fravær på ca. 3,5 %.

Skolen har i noen år satt fokus på tilpassa undervisning knyttet opp mot elevenes arbeidsplaner, som er tilpasset den enkeltes ståsted og måten den enkelte lærer best på. De får kontinuerlig individuell veiledning og oppfølging.

Nerskogen skole og barnehage

Skole-/barnehagebygget har i 2004 vært gjennom omfattende utbedringer. Det er også gjort mye for å legge tilrette for gode arbeidsforhold både for elever og personale, og dette arbeides det videre med i 2005.

Det har vært lagt ekstra stor vekt på å legge til rette for leselyst hos elevene.

BARNEHAGENE

118 barn hadde plass i barnehagene i Rennebu pr 15. desember 2004. Barnehagene har hatt i underkant av 20 årsverk fordelt på ca 34 ansatte.

74,8 % av barna i alderen 1-5 år (65,6% i alderen 0-5 år) i Rennebu hadde barnehageplass, mot gjennomsnittlig 71,9 % i hele landet (60,6% i alderen 0-5 år).

Ca 32% av barnehagebarna i Rennebu har ei ukentlig oppholdstid på 33 timer eller mer.

Barnetallet i Rennebu, og spesielt på Berkåk går ned. Derfor ble driften på Vonheim redusert fra høsten 2004. Voll hadde imidlertid stor søknad til barnehagen i 2004.

Barnehagene har hatt spesiell fokus på språk; bl.a. gjennom programmet «Språksprell» og kartleggingsredskapet TRAS (tidlig registrering av språkvansker). Det har vært kurs om «Atferd og forebygging av mobbing», og kursdag i pedagogisk dokumentasjon. I regional sammenheng arbeides det med å utvikle pedagogisk dokumentasjon som en arbeidsform.

Som basis for arbeid med personalutvikling har enhetslederne i barnehager og skoler startet arbeid med utvikling av stillingsbeskrivelser for personalet. Arbeidet skal slutføres i 2005.

Utkast til helhetlig plan for barnehagevurdering er utarbeidet.

Vonheim har kartlagt hvordan det jobbes med temaarbeid i barnehagen. Gjennom arbeidsmåten pedagogisk dokumentasjon er det lagt vekt på barns medvirkning. Metoden bidrar til økt bevissthet omkring syn på barn og barns læring. Personalet har fortsatt vektlagt praksisfortelling som utgangspunkt for å vurdere sin yrkesutøvelse, spesielt i forhold til hvordan de møter barn i samspill situasjoner. Individuelle mål for utvikling settes med utgangspunkt i denne vurderingen.

Voll har gjennom praksisfortellinger utarbeidet kriterier for gode samspill mellom voksne og barn. Fokus på egen væremåte har ført til utvikling hos den enkelte til bedre å kunne forstå barnet. Voll har særskilt brukt sine ressurser til å legge til rette for at barna skal lære seg å samarbeide, bli selvstendige individ ved å få veiledning i å mestre selv og utøve gode samspill med andre.

Innset har videreført arbeidet fra kvalitetsutviklingsprosjektet og har oppnådd gode resultater når det gjelder samspill mellom voksne og barn. Innset barnehage har hatt studietur til Haukvannet og Sverresborg friluftsbarnehage. Barnehagen har kjøpt lavvo som er mye benyttet. Lekeplassen i boligfeltet brukes flittig.

Nerskogen har hatt fokus på arbeid med sosial kompe-

tanse. Barnehagen fikk høsten 2003 midler til sørsamisk språkstimulering og synliggjøring av samisk språk og kultur. Barnehagen hadde kvalifisert personale til dette fram til sommeren 2004.

Havdal barnehage har hatt fokus på spontan undring knyttet til leik og opplevelse. Det har ved flere anledninger ført til små prosjekter. I forbindelse med leik i skogen ble det bl a laget vannmølle. Barnas interesse for vann og fosser førte videre til et langvarig prosjekt omkring vann.

KULTUR OG FRITID

Enheten disponerer til sammen ca. 5 årsverk.

Rennebu kommune brukte ca. 5 % mindre til kulturformål pr. innbygger enn landsgjennomsnittet. Fordelingen mellom de ulike områder innenfor kulturlivet varierer svært mye. Rennebu bruker en forholdsvis stor del på idrett og tilbud til barn og unge, mens vi bruker en mindre andel til bibliotek og museumsformål.

Rennebu ungdomsråd har stått for flere arrangementer som; LAN-parties, aktivitetshelger i Rennebuhallen og praktisk gjennomføring av ungdommens kulturmønstring. I november ble det arrangert konsert med GÅTE.

Kulturskolen har over 100 elever. Det er liten søknad på andre tilbud enn musikk. Det har derfor ikke vært økonomisk forsvarlig å sette i gang andre tilbud.

Det har vært arbeidet mye med det regionale musikalprosjektet gjennom 2004. Prosjektet har omfattet kommunene Meldal, Rindal, Surnadal og Rennebu.

I februar ble statuen av Magne Myrmo avduket. Mulighetene for å ta i bruk kunstgressbane har vært vurdert. Resultatet av vurderingen er at det arbeides for å etablere en ballbinge.

Pilgrimsleden blir ryddet hvert år, men vi har ikke tilstrekkelig med ressurser til å holde den i god nok stand.

HELSE- OG SOSIALE TJENESTER

Helse- og sosialtjenesten hadde til sammen ca. 90 årsverk fordelt på ca. 190 ansatte i 2004, engasjementsstillinger inkludert. Antall årsverk fordeler seg slik:

- Institusjonsbasert pleie og omsorg	40
- Hjemmebasert pleie og omsorg	37
- Lege, fysioterapi og helsesøster	8
- Sosiale tj inkl. tilbud for funksjonshemmede	3,5

17,9 % av kommunens innbyggere over 80 år var beboer i institusjon mot 14,3 % i hele landet. Kostnadene pr. bruker er imidlertid lavere enn gjennomsnittlig i landet.

39,9 % av kommunens innbyggere over 80 år mottar hjemmetjenester mot 36,4 % i hele landet. Kostnadene pr. hjemmetjenestebruker er lavere enn gjennomsnittlig i landet.

Rennebu kommune bruker ca. 16 % mer pr. innbygger til helseformål enn landsgjennomsnittet. Rennebu har forholdsvis bedre bemanning enn landsgjennomsnittet innenfor både legetjenesten og fysioterapitjenesten.

Rennebu kommune har betydelig lavere sosialhjelpsutgifter enn gjennomsnittskommunen.

De fleste sosialhjelpsmottakerne mottar sosialhjelp som supplerende hjelp til trygdeytelser (for eksempel attføringspenger og rehabiliteringspenger).

I løpet av 2004 har 17 barn hatt hjelpetiltak gjennom barneverntjenesten. Ved utgangen av året var 8 barn i hjelpetiltak.

Enhet for lege, fysioterapi og helsesøster er ansvarlige for Fysak-prosjektet. Prosjektet tar sikte på økt fysisk aktivitet og bedre helse hos befolkningen.

Fra 1. april 2004 ble legevaktordningen på kveld, natt og helg knyttet til legevaktsentralen ved sykehuset i Orkdal (nytt telefonnummer). Det er kommet inn noen få klager på ordningen. Ordningen skal evalueres. Vi har fortsatt felles legevakt med Oppdal kommune.

Smittevernplanen og beredskapsplan for helse og sosialtjenesten er revidert i løpet av 2004. Planene er tilgjengelig via kommunens hjemmeside.

Sykehjemmet har hatt ledige plasser i hele 2004. Bemanningen er ikke redusert tilsvarende. Dette har ført til mindre sykemeldinger ved enheten. Tilsynslegefunksjonen er styrket.

Enheten har kommet godt i gang med utbygging av sansehagen. Fryseanlegget ved institusjonen er skiftet ut.

Enheten hjemmebaserte pleie og omsorg overtok ansvaret for tjenesten for funksjonshemmede fra 01.01.2004.

Hjemmesykepleien har i 2004 hatt 70 brukere i gjennomsnitt. I tillegg har noe over 100 husstander mottatt hjemmehjelpstjenester. Antallet har vært stabilt de siste par årene.

Enheten har stort sett hatt god tilgang på personell, dog har det vært mangel på ferievikarer – spesielt innenfor hjemmehjelpstjenesten.

Hjemmetjenesten disponerer 47 trygdeboliger/ omsorgsleiligheter for eldre. I tillegg kommer 14 leiligheter i Joveien og Løkkjakkveien.

Psykiatritjenesten har fått større ressurser gjennom øre-

merka tilskudd fra staten. Rennebu kommune mottok i overkant av 1,1 mill. kroner i 2004. Tjenesten merket en økende etterspørsel. Tjenesten disponerer 2 hele stillinger. I tillegg har helsesøstertjenesten en ressurs som retter seg inn mot barn og unge.

LANDBRUK OG MILJØ

Enheten bruker mye tid på forvaltning av regelverk, rådgivning og utviklingsoppgaver.

Kommunen har overtatt ansvaret for å forvalte midler til Spesielle miljøtiltak i jordbruket (SMIL-midler) og Nærings- og miljøtiltak i skogbruket (NMSK).

Landbruksplanen for Rennebu ble revidert i 2004. Innenfor miljøområdet er det blitt gjennomført en rekke arbeidsoppgaver innenfor Buvatnet friluftsområde. Enheten har vært representert i Fagutvalget for Forollhogna nasjonalpark i forbindelse med lokal forvaltning av området.

181 gårdbrukere søkte om produksjonstilskudd. Samlet utbetaling beløp seg til over 30 mill. kroner. Fra skogen i Rennebu ble det avvirket 13.676 m³ tømmer i 2004. Samlet salgsverdi for dette tømmeret var ca. 4,2 mill. kroner. Det ble sluppet 7.271 voksne sauer på utmarksbeite (tap på 2,9 %) og 11.683 lam (tap på 7,7 %).

TEKNISK DRIFT

Det er anskaffet en ny brannbil (mannskapsbil) i løpet av 2004.

Brannvesenet har hatt mange utrykninger i forbindelse med trafikkulykker.

Det er tatt i bruk GPS-utstyr innenfor oppmåling – noe som rasjonaliserer arbeidet.

Hele kommunen er kartlagt på nytt. Nye digitale kart tas i bruk i løpet av 2005.

Utbygging av Innset vannverk ble avklart i 2004. Anlegget er startet opp i 2005.



Ufør i ung alder - dobbel ulykke



Dine fremtidsutsikter
- et liv på sparebluss og
- mye som forblir uopplevd

Kjøp forsikring
for større trygghet

 **Gjensidige Oppdal-Rennebu
Brannkasse**

Oppdal 72 40 49 90 Berkåk 72 42 82 50
E-post: oppdal-rennebu@gjensidige.no

www.gjensidigenor.no

Laksesesongen er snart i gang!

Vi har fått inn mye nytt fiskeutstyr.

Vi har også
soveposer, liggeunderlag og annet turutstyr.

Vi ha også mye til sykkel, gåstaver, fotballutstyr.
Velkommen innom til en trivelig handel.



Rennebu Turistkontor

tlf 72 42 77 05 e-post: turistkontoret@rennebu.net
Åpningstider: mand. - fred. 09.00 - 16.00



Rennebu Jeger og Fiskerforening informerer

Styret i år består av:

Formann: Endre Kosberg
 Nestformann og sekretær: Rune Fjellstad
 Leder jaktutvalget: Trond- Brage Kosberg
 Kasserer: Erlend Bjerkås
 Studieansvarlig: Endre Kosberg
 Leder fiskeutvalget: Morten Rødningen
 Leder hundeutvalget: Ola Øie
 Styremedlem: Roger Skamfer

Tilbud om laksefiske sesongen 2005

Rennebu Jeger – og Fiskerforening (RJFF) satser på en ny god sesong i Orkla med god oppgang av laks slik en har hatt i tre sesonger på rad nå. Sesongen 2002 var et rekordår i Orkla, med en totalfangst på 36 tonn, men fjoråret var nesten like bra og endte på 33 tonn.

RJFF tilbyr i år laksefiske på 3 forskjellige vald på til sammen ca 2 km elvestrekning:

1. Kommunevaldet på Berkåksmoen
2. Førreshølen Øst rett sør for Stamnan
3. Herremsvaldet rett nord for Voll

Fiskekort selges til en meget rimelig pris for alle vald samlet:

	Medlem	Ikke medlem
Døgnkort	100,-	200,-
Sesong	800,-	1500,-

For alle fiskekort skal det innbetales et depositum på kr 100,- som fåes tilbake ved innlevering av kort med utfylt fangstrappert til ett av salgsstedene våre eller ved innsending til RJFF, Fiskeutvalget etter endt sesong. Dette er gjort for å bedre fangstrapperting vår som vi er pålagt av sentrale myndigheter.

Fiskekort selges på følgende steder

- Turistkontoret på Berkåk
- Statoil Berkåk
- Nedre Voll Handel (Joker)
- Karl Olav Mærk, 7393 RENNEBU, tlf. 72426205 / 90673530
- Tron Sturle Aune, 7393 RENNEBU, tlf. 93008372
- Morten Rødningen, Ulsberg, 7397 RENNEBU, tlf. 91841626

Dersom en har fisket i andre vassdrag enn Orkla, eller kommer fra utlandet er det påbudt å desinfisere all fiskeredskap før fisket starter, og desinfisjonsattest må fremvises ved kjøp av fiskekort. Det er 6 desinfisjonsstasjoner i dalføret, i Rennebu kommune er det to stasjoner: Liens Laksecamp, tlf 90164232 og Rennebu Landbrukservice, tlf 72427970. Vi minner også om Fiskeravgiften på kr 180 som må betales ved fiske etter laks og sjø-ørret.

For mer detaljert informasjon, vises til vår hjemmeside www.rennebuiff.no, eller du kan kontakte Fiskeutvalget v / Morten Rødningen, tlf. 91841626.

Leirdueskyting

Dato for disse kveldene er:

19/5, 26/5, 2/6, 9/6, 16/6, 23/6, 30/6, 7/7, 4/8, 11/8, 18/8, 25/8, 1/9, 8/9.

Skytinga starter klokka 18.00.

Hund

El.dressur sau (2 juni – 16 juni – 30 juni)

Noen dager før bør hunden benytte "dummy"

Påmelding til:

Trond N Stavne: Tlf 915 73 627 / 72 42 65 72

Egil Solberg: Tlf 957 31 313 / 72427562



Rørlegger'n

Din VVS-partner i Rennebu - Oppdal - Kvikne

Sanitæranlegg - Vannbåren varme
Rehabilitering - Salg/service

Brønnboring

Vann og energibrønner - Jordreanlegg hytter/boliger

Edvin Eide: 950 34 056

Tlf. 72 42 54 47 Faks 72 42 54 60 - Innset 7398 Rennebu



Solskjerming Kjøkkenfornying Kjøkken og bad

JA SALG OG SERVICE
J. AFTRETH ULSBERG, 7398 RENNEBU
99 22 73 85

Berkåk
Veikro og Gjestegård
Berkåk, 7391 Rennebu
Tlf 72 42 72 20

Berkåk Veikro og Gjestegård AS er et av distriktets største veisideanlegg med et stort utvalg av aktiviteter og tjenester. Vi tilbyr i dag blant annet servering, overnatting, kiosk, post i butikk og spill fra Norsk Tipping og Norsk Rikstoto. Vi teller i dag 17 ansatte, men har ambisjoner om ytterligere vekst.

Vi er tilsluttet Norgesgruppen gjennom MIX Kjeden, noe som gir oss slagkraft i markedet med konkurransedyktige priser og en høy grad av profesjonalitet. Vår slagkraftige kjede sørger for blant annet forbedrede innkjøpsbetingelser, felles markedsføring, innvendig/utvendig profilering og detaljerte driftsoppfølgingssystemer. MIX Butikkene AS er Norges største butikkjede med ca 1000 tilsluttede kjedemedlemmer.



Vår ambisjon er å være en meningsfylt møteplass for mennesker i alle aldre. Vi skal gi reisen en mening og besøket et innhold, og passe på å gjøre savnet stort. Ditt arbeidsområde vil primært være i kiosk-avdelingen, med et spesielt ansvar for den daglige driften, sport og spill og posten. Vi kan tilby deg gode arbeidsforhold med godt arbeidsmiljø, spennende og selvstendige arbeidsoppgaver, tariff lønn og gode personalfordeler.

MEDARBEIDER 1/1 stilling

Sentrale arbeidsoppgaver:

I vår bedrift vil du ha mange varierte og definerte arbeidsoppgaver. Du vil bli gitt stor kreativ frihet, og det vil være en forutsetning at du er flink til å ta initiativ. Du vil få ansvar for posten, sport og spill og vil ha ansvar for dekor og presentasjon av butikken. Du får totalansvar for salg av varer, planlegging og tilbagemelding av sentralstyrte kampanjer, samt gjennomføring av disse og lokale aktiviteter. Det vil i det hele tatt være ditt ansvar å sørge for at butikken fungerer bra og at folk er glade og fornøyde.

Vi søker en person med følgende

kvalifikasjoner:

Du må like å jobbe med mennesker, ha et godt humør, være villig til å ta ansvar, kunne jobbe selvstendig og ha noe grunnleggende datakunnskap. Stillingens karakter og det nære samarbeidet med daglig leder, gjør at du må ha evnen til å bidra aktivt med å videreutvikle en positiv bedriftskultur. Er du interessert - ta gjerne kontakt for en utfyllende prat om stillingen. Du kan spørre etter Anne Karin Nyberg.

Send en skriftlig søknad innen den 25.06.05 til Berkåk Veikro og Gjestegård AS, Mjuklia 1, 7391 Rennebu. For kontakt på telefon, ring 72 42 72 20.

Vi ser frem til å høre fra deg og håper du tar deg tid til å søke. Alle søknader vil bli vurdert.

Manufaktur

Brikker, løpere og duker i vårens nye farger!
Kom og se...

Matte 40x60, grønn/blå/brun/beige	kun 79,-
Pledd hvitt 130x180, 100% acryl	kun 99,-
ID Mønstret sommerdyne, 140x200	kun 109,-
ID Mønstret sommerdyne, 140x220	kun 129,-
ID Mønstret sommerpute	kun 49,-

Gjødning/hage

Veksttorv 150 ltr	85,-
Plantejord 80 ltr	79,-
Dekkbark 80 ltr	69,-
Leca kuler 8 ltr	40,-
Luktfri hønsegjødsel 20 ltr	82,-
Fullgjødsel 11-5-18 (B)	215,-

Vi har hageheller, kantstein m.m. på lager.
Be oss om pris!

Skal du bygge i sommer?

Vi har de grunnproduktene du trenger til svært konkurransedyktige priser. Ta kontakt med oss, og vi hjelper deg i gang.

Butinox 1 oljebeis 10 ltr	529,-
Butinox 2 oljedekkbais 10 ltr	619,-
All Lady Interiørmaling 3 ltr	319,-
Trønderrødt 10 ltr	kun 370,-
Tyrilin tjærebeis 10 ltr	kun 791,-

I mai måned:

25% rabatt på Tyrilin tjæredekkbeis

Vi leverer all slags hvit material
til konkurransedyktige priser!

COOP Å
7335 Jerpstad Tlf 72 49 86 50



Kaffekrok - Medisinsalg - Post i butikk - Online tipping

joker**HURRA!!**

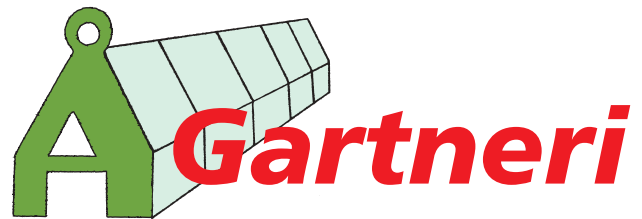
Vi har fått
nye kjøledisker og frysedisker
Dette feirer vi med
grilling, kaffe og gode tilbud:
Fredag 27. mai

TILBUDSEKSEMPEL:Innherredssodd fra Gilde **69⁹⁰**

Nye grillprodukter til sommeren!

*Kom å sjå kor trivele det vart!***Rennebu Nedre Handel AS**

Voll, 7393 Rennebu tlf. 72 42 65 50

**Kraftige og fine
sommerblomster!**

Åpningstider under vårsalget

hverd. 9 - 18

lørd. 9 - 15

Grautdag**søndag 29. mai kl 12 - 16***Tilbud på Grautdagen:*Stemor før 14,- **NÅ 7,-**Hengnellik og Fuchsia før 48,- **NÅ 28,-**

Ampler i mange farger!

Vår og grilltid

Kjøttdeig 400 gr 22⁹⁰**Fersk flintsted**Naturell/marinert pr kg **59⁹⁰****Agurk pr stk 9⁹⁰****Vannmelon pr kg 9⁹⁰****Solo 1,5 l 8⁹⁰ + pant**

First price

Leverpostei 4⁹⁰

First price

Dusj såpe 7⁰⁰

Fresh 300 ml

Vårbukett pr stk 69⁹⁰**Åpningstider:**

mandag - fredag 09.00 - 20.00

lørdag 09.00 - 18.00



Post i butikk

SPAR**Fossum AS**

7288 Soknedal - Telefon 72 43 32 52

KUNNGJØRINGER

Sykkelløp på Stamnan

Årets første sykkelløp går av stabelen

Lørdag 28.mai kl.13.00. Oppstart ved Jutulstuggu.

Det blir to ulike løypelengder, og løypene passer for alle som har sykkel og kan å sykle. Ta gjerne med hele familien til en trivelig lørdag på Stamnan.

Startkontingent: kr.30,- for voksne – barn gratis.

Det blir kaffesalg på Kaffe Hyggen i regi av Grendalaget.

Etter fire løp blir det uttrekt en sykkel som gevinst blant alle som har deltatt i tre av i alt fire løp.

Neste løp i sykkelkarusellen blir på Berkåk søndag 12.juni kl.13.00, start på KRK.

Arr. FYSAK Rennebu kommune/Rennebu idrettslag

Kronerulling Sansehage

Mette Meslo kr 200,-

Utfordrer: Ragnhild Meslo

Sylvi Lund kr 200,-

Inger Stølen kr 200,-

Ragnhild Meslo kr 200,-

Elise Lånke kr 200,-

Kvinnegruppa utfordrer lag og organisasjoner til å støtte saken! Innbetalinger til Sparebank 1 Midt-Norge, Berkåk!

HUSK! Skytingens Dag 5. juni kl 14.00 på banen

Påmelding Landsskytterstevnet Lesja

må skje innen utgangen av mai til Bjørn Trøite.

- Rennebu Skytterlag -

Takk for all oppmerksomhet i anledning min konfirmasjon.
Espen Fossum

Takk for all oppmerksomhet i anledning min 50-årsdag.
Stein Knutsen

Kjære Rennbygge!

Etter en tids sykehusopphold er jeg nå kommet til Munkvoll Rehabiliteringssenter for videre behandling og trening.

"Det går likar no!"

En takk til alle i Rennebu for hilsener og mange omsorgsfulle tanker.
Hilsen fra Trond

Jonsered plenetraktorer, plenklippere/trimmere

NYHET!

Electrolux Automower

- klipper plena lydløst og helt alene!

Salg - Service - Delelager til flere merker



Voll, 7393 Rennebu - Tlf. 72 42 66 35 - Mobil 976 80 819

KUNNGJØRINGER

Program for Pilgrimsstafetten 2005 i Rennebu 5. juni

LHL Rennebu deltar i Pilgrimsstafetten 2005 med oppmøte den 5.juni kl.11,00, Jutulstuggu på Stamnan. Orienterig om bygda og "jutulan" av Mikkel Myrmo.

Ola S. Hårstad tar oss med etter Pilgrimsleden fra Stamnan til Voll i et utrolig vakkert naturlandskap.

Turen vil ta ca. 3 timer, og underveis blir det servert kaffe med noko attåt på Skørva. Nødvendig førstehjelp på turen sørger Rennebu Røde Kors for. Vi håper så mange som mulig blir med på denne vandringen, og alle er hjertelig velkommen!



Rennebu

Vårkonsert i Rennebu kirke

Lørdag 28. mai kl 19.00

LOKALE AKTØRER

Beate Dullum - kirkeorgel

Rennebu Mannskor - Berkåk Damekor - Rennebu Songkor

Camilla Eriksen, Toril Kvam, Liv Julie Voll - sang/piano

Herborg og Rune Skjolden - sang/saksofon

Forhåndssalg billetter på Spiren og Rennebu Nedre Handel
kr 100,- og 50,-

arr: Rennebu Songkor

annonsen er sponset av  **Kvikne-Rennebu Kraftlag A/L**

Rennebumartnans jubileums t-skjorte

i salg nå

på Turistkontoret!

Årets martna arrangeres

12. - 14. august.

www.rennebumartnan.no



Bademiljø

DEN NYE GAVEBUTIKKEN!

Vi har mange fine gavetips i butikken - både til deg og badet!

www.bademiljo.no

Åpningstider: man - fre 9-16 / lør 10-14



RØR-EKSPERTEN A/S

Berkåk, 7391 Rennebu tlf. 72 42 75 50

RETURADRESSE:
Rennebu Nytt
c/o Volds FotoGrafiske as
Berkåk, 7391 Rennebu

Rennebu Nytt - neste nummer 9. juni - frist for stoff 2. juni - Rennebu Nytt

Dette skjer i Rennebu!

26.05.	Formiddagstreff	Staure	11.00
27.05.	PUB	Sandbrekka	20.00
28.05.	Supertrening	Go-cartbanen	11.00
28.05.	Sykkelkarusell RIL	Jutulstuggu	13.00
29.05.	Drugudalen, R. Turfor.	Hauan	10.30
31.05.	Stående pokal	Gammelstødalen	18.00
01.06.	Rennebukarusell	Berkåk	20.00
01.06.	Gutter 14, Ril - Oppdal	Frambanen	18.00
02.06.	Mottak klær til Østeuropa.	Refshus skole	15-18
02.06.	Junior Ril/Sokna - Sverresborg 2	Berkåk gras	19.00
04.06.	Jenter 14, Ril - Aure	Berkåk gras	14.00
05.06.	Gutter 16, Ril - Verdal	Frambanen	16.00
05.06.	Konsert, R. Mannskor	Samfunnshuset	19.30
06/07.05	Idrettsmerket		
07.06.	Formiddagstreff	Berkåk	11.00
07.06.	Stående pokal	Gammelstødalen	18.00
08.06.	Jenter 14, Ril - Hovin	Berkåk gras	18.00
08.06.	Sykkelprøve		
10.06.	Lagmesterskap	Gammelstødalen	18.00
12.06.	Svartåsen, R. Turfor.	Oppmøte v/ ICA	10.30



Rennebu Turistkontor

tlf 72 42 77 05 e-post: turistkontoret@rennebu.net



Legg søndagsmiddagen til Kvikne!

Varmbuffet hver søndag.
(fra menyen: saltkjøtt m. kålrabbistappe, ferskkjøtt i løksaus, erter - kjøtt og flesk, ribbe, ovnsbakt laks, fjellørret, kveite)

Pensjonistpriser

Godt oppvarmet basseng!

Besøk våre hjemmesider: www.kviknefjellhotell.no
Be om tilbud på telefon 62 48 55 50

Husk medlemsrabatt!

÷10% på alle bleier

COOP
prix Berkåk



Lollipop/Pin-Up

10 pkn

18⁹⁰

Sommerkoteletter

frys Skjeggerød

pr kg **24⁹⁰**

PARTIKJØP!

Hageredskap - 7 deler

49⁰⁰

Laservater m. stativ

169⁰⁰

30" widescreen LCD-TV

7.990⁰⁰

Tlf. 72 42 72 10 - BERKÅK - Åpent 9 - 22 (20)

COOP
prix

Gule priser

Med Rennebu Nytt når du 2.700 husstander i Rennebu, Jerpstad, Kvikne, Soknedal og Budal!